

## LOT 2 - FICHE-PROJET N°II.06

# AMELIORER LA LIAISON « MODES DOUX » TRANSCOMMUNALE ENTRE WALHAIN ET GRAND-LEEZ

### 1. DESCRIPTION SUCCINCTE DU PROJET

Dans le cadre des fiches-projets relatives à la mobilité douce utilitaire, plusieurs liaisons ont été pointées par les habitants et la CLDR comme prioritaires. L'une d'elle est la liaison transcommunale entre le village voisin de Walhain et le village de Grand-Leez, permettant un raccord au RAVeL Gembloux-Perwez.

Pour se concrétiser, le projet nécessite l'aménagement de bandes cyclables sur des chemins existants, la réfection éventuelle de voiries carrossables, et, selon l'option, la création d'un tronçon.

L'aménagement de la traversée de la RN29 est le point noir de cet itinéraire. Des mesures devront être prises pour signaler l'endroit aux automobilistes, voire pour ralentir efficacement ceux-ci dans la mesure de ce que est possible le long de telles voies régionales. Ces aménagements sont à concevoir en collaboration avec le SPW-DGO1 pour cette traversée.

Il s'agira aussi de signaler efficacement les itinéraires à renforcer.

La liaison douce se trouve à la limite communale avec Walhain. La fiche-projet pourra donc se faire dans une perspective transcommunale et bénéficier de subsides complémentaires. Le projet permettra des liens vers Walhain et Perwez (Thorembais-St-Trond) et pourra s'inscrire dans le cadre de l'itinéraire « EuroVélo 5 » qui permet de rejoindre plusieurs pôles urbains par voies cyclables (Louvain-la-Neuve, Wavre, mais également Namur).

### 2. JUSTIFICATION DU PROJET

La fiche a pour objectif d'améliorer l'usage des modes doux à vocation utilitaire et de promenade, en développant le réseau d'itinéraires spécifiques et mieux sécurisés pour ces différents usagers. Il s'agit de compléter le réseau existant pour assurer des liaisons entre les villages ou vers les itinéraires prioritaires comme le RAVeL.

Comme évoqué ci-avant, ce projet peut renforcer la liaison cyclable vers les pôles urbains proches (EuroVélo). Il est en outre réclamé à la fois par les habitants de Gembloux et par ceux de Walhain, qui souhaitent pouvoir rejoindre le RAVeL en empruntant des voies mieux sécurisées. La CLDR de Perwez a également soutenu l'aménagement de différents itinéraires dans cette zone et ce dans le cadre du projet 'Transperwézienne'.

Des liens sont évidents avec plusieurs fiches du PCDR :

- le « Vél'Orneau », tour des villages à vélo, faisant l'objet d'un projet Lot 0
- les fiches « mobilité », notamment celles qui préconisent la réalisation d'autres itinéraires pour les modes doux utilitaires, ou celle qui prévoit l'amélioration du réseau de chemins et de sentiers.

- la fiche qui souhaite voir Gembloux « la ville la plus cyclable »

Le projet s'inscrit dans la stratégie de la commune d'aménager des liaisons douces entre les villages et la ville ou les points d'accès prioritaires. Des liaisons vers le centre ont déjà été aménagées dans le cadre du PCDR de 2005 ou d'autres opérations (Pics verts...), depuis Ernage, Loncée, Corroy...

### 3. LIEN A LA STRATEGIE DU PCDR

La fiche est essentiellement liée aux objectifs de mobilité, mais peut aussi répondre à la demande d'amélioration du vivre ensemble et de l'attractivité locale.

Obj. 1.1. Gembloux, sa ville, ses villages : renforcer les liens, l'identité locale et le vivre ensemble

**Obj. 3.1. Gembloux en mouvement : renforcer un réseau multimodal**

**Obj. 3.2. Favoriser l'usage des modes doux**

Obj. 3.5. Communiquer, sensibiliser et éduquer (en matière de mobilité)

Obj. 5.1. Gembloux : renforcer l'attractivité, la vocation historique, scientifique et culturelle

### 4. IMPACTS DU PROJET SUR LE DEVELOPPEMENT DURABLE

#### *Impacts socio-culturels*

Le projet peut avoir indirectement des impacts sur le plan social, car il incite à la pratique du vélo ou de la marche à pied. Il peut donc avoir des répercussions sur la santé (pratique du sport, réduction des pollutions...).

Le projet améliore les liaisons avec les villages des communes voisines et peut renforcer les liens transcommunaux.

L'itinéraire doit malheureusement traverser la RN29 ce qui pose un souci de sécurité pour les usagers modes doux. Le lieu de traversée devra être suffisamment signalé, d'autant qu'il est situé dans un tronçon non habité où les véhicules sont autorisés à rouler à 90 km/h. Ces aménagements devront être opérés en collaboration avec le SPW-DGO1 afin de préciser la marge de manœuvre possible pour ralentir le trafic.

#### *Impacts environnementaux*

Les effets positifs de ce type de projets en termes environnementaux sont importants. Des liaisons douces permettront d'encourager l'usage des vélos, ce qui aura des effets sur la réduction des polluants, des gaz à effet de serre et sur la réduction de consommation de carburants non renouvelables.

L'amélioration du réseau participe directement et indirectement à la valorisation des paysages et du milieu naturel, que l'on peut mieux apprécier par les déplacements doux.

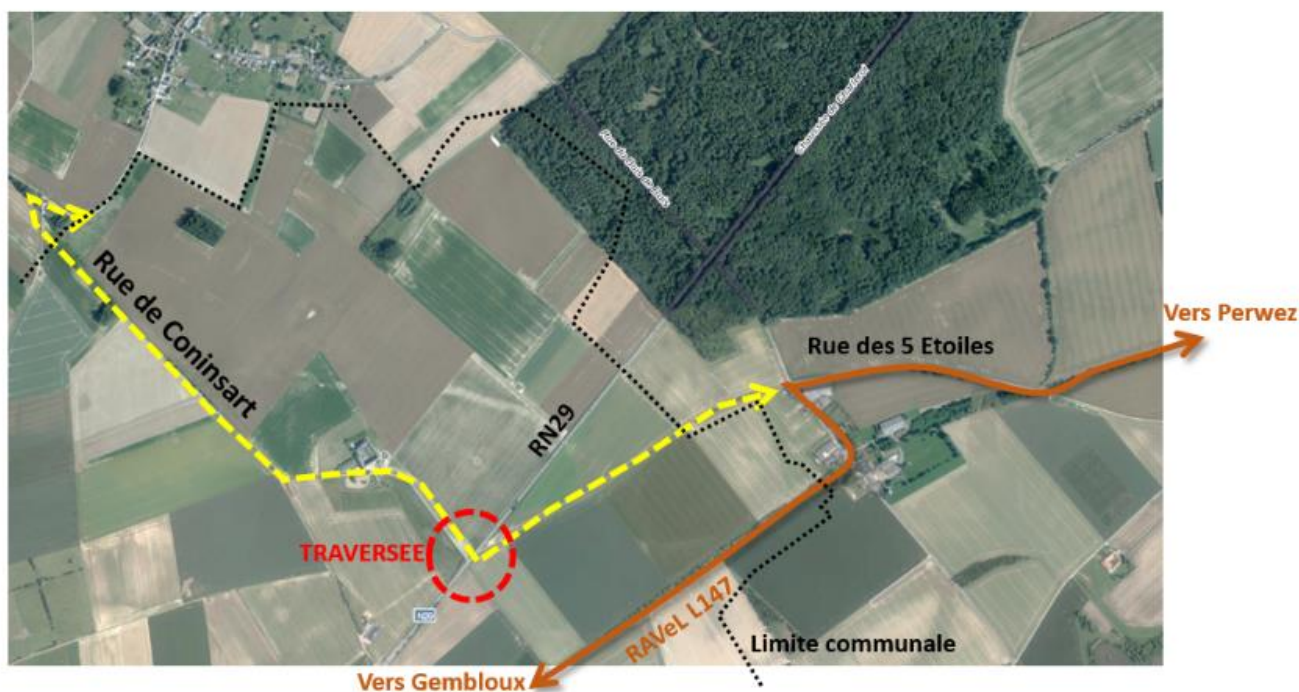
### Impacts économiques

Les impacts économiques du projet ne sont a priori pas significatifs, mais le fait de favoriser les déplacements à vélo entraîne indirectement des économies pour les utilisateurs, voire pour les pouvoirs publics via les économies de soins de santé.

## 5. LOCALISATION ET STATUT

### Tronçon Walhain - RAVeL

La vue aérienne ci-dessous présente le cheminement possible pour la jonction à réaliser entre Walhain (Sart-lez-Walhain) et le RAVeL.



Fond de carte : Google maps

Il s'agira d'emprunter la rue de Coninsart par la ferme, pour traverser les RN29 au niveau du chemin des 5 Etoiles. Cette solution emprunte une route de campagne déjà carrossable et ne nécessite pas de création de nouvelle voirie.

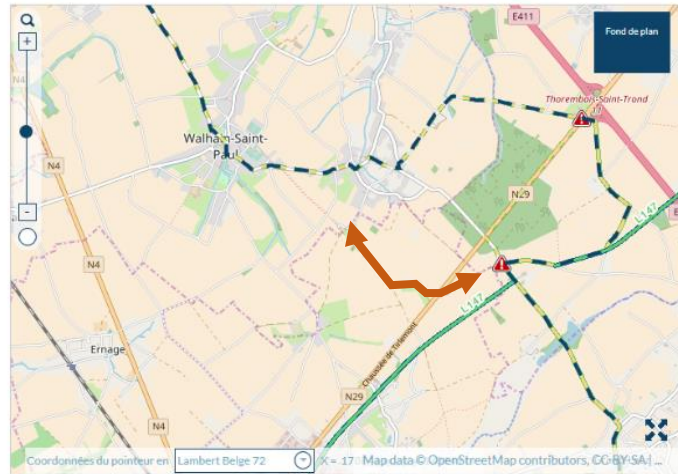
La proposition nécessite un aménagement spécifique pour la traversée de la RN29 : signalisation, changement de revêtement du sol, aménagements en bordure de la chaussée pour attirer l'attention des automobilistes...

L'aménagement de la traversée est à prendre en charge par la SPW-DGO1, gestionnaire de la grand-route.

Notons que plusieurs aménagements sont prévus du côté de Perwez (rue du Bois de Buis, accès parking

de covoiturage près de l'autoroute).

Comme évoqué précédemment, le projet peut venir en complément de l'itinéraire EuroVélo 5 (Lille – Luxembourg) qui figure en pointillé sur la carte ci-dessous. L'itinéraire du projet figure en orange.



Extrait de <http://ravel.wallonie.be/home/itineraires/international/eurovelo-5.html>

### Tronçon RAVeL – Grand-Leez



Photos Google Streetview

Du RAVeL jusque Grand-Leez, l'itinéraire pourrait emprunter la rue de la Converterie, qui prolonge la rue du Bois de Buis. Cette route d'accès à Grand-Leez est cependant étroite et les véhicules y circulent à vive allure. Si cet itinéraire est privilégié, un aménagement en faveur des modes doux sera nécessaire, l'idéal étant d'aménager une bande cyclable / piétonne sur l'accotement.

Ce tronçon se superpose à celui de l'Eurovélo 5 (cf. carte ci-avant).

## 6. PORTEURS DE PROJET ET PARTIES PRENANTES

### *Porteur du projet*

Ville de Gembloux, commune de Walhain  
SPW-DGO1  
CLDR

### *Parties prenantes*

Commune de Perwez  
Citoyens habitants de Grand-Leez, de Walhain  
Espace Grand-Leez EGL  
Associations de cyclistes (GRACQ, Pro Vélo...)  
Agriculteurs, riverains

## 7. PROGRAMME DE REALISATION

### *Éléments pris en compte pour définir la priorité de la fiche*

- Projet plébiscité par les habitants et la CLDR ;
- Projet ayant pour objectif les déplacements cyclables entre villages et vers le RAVeL, à vocation de randonnées cyclables, mais moins utilitaires ;

### *Etat du dossier (ce qui a déjà été réalisé)*

- Présence du RAVeL
- Présence d'une voie vicinale à Walhain
- Aménagement du tronçon vers le parking de covoiturage à Perwez (en cours)
- Aménagement à la rue du Bois de Buis à hauteur de Thorembais-St-Trond (en cours)

### *Planification, descriptif de la mise en œuvre et phasage*

- Etude des aménagements de la RN29 et leur réalisation
- Aménagement de bandes cyclables sur les parties sentiers
- Réfection de la rue de Coninsart
- Aménagement du nouveau tronçon
- Sécurisation de rue de la Converterie / aménagement du chemin parallèle à celle-ci
- Fléchage de l'itinéraire (déjà en partie réalisé sur l'itinéraire EuroVélo 5)

### Démarches administratives à réaliser

- Négociations avec le SPW pour l'aménagement de la traversée de la RN29
- Négociations avec la commune voisine de Walhain – voire Perwez - pour l'activation d'une fiche transcommunale
- Achat éventuel pour l'ouverture d'un nouveau tronçon

### Éléments à mettre en place pour assurer le bon usage de l'investissement réalisé

- Entretien des bandes cyclables le long des voiries  
Entretien des éventuels marquages au sol le long de la RN29
- Fléchage des itinéraires conseillés, intégration de l'itinéraire dans les régions supra-communales de déplacements modes doux (points-nœuds...)
- Diffusion de l'information sur les sites internet (Ville, Tous en Sambre - Orneau, Walhain, Perwez, sites supra-communaux...)

## 8. EVALUATION (EN RELATION AVEC LES OBJECTIFS VISES ET LES EFFETS ATTENDUS)

**Indicateurs de réalisation** : Indicateurs mesurant les effets directs issus des actions et projets mis en œuvre - Comment saura-t-on que le projet a bien été mis en œuvre ?

Intitulé de l'indicateur	Valeur cible	Source de vérification (document, rapport, carnet, registre,...)
Réalisation des aménagements	OK	Rapport annuel du PCDR  Constats sur le terrain des réalisations effectives de la liaison par amélioration des itinéraires, le placement de la signalétique, les aménagements de sécurisation pour la traversée de la RN29

**Indicateurs de résultat** : Indicateurs mesurant le résultat direct et immédiat d'une intervention sur le public cible – Quels sont les effets du projet ?

Intitulé de l'indicateur	Valeur cible	Source de vérification (document, rapport, carnet, registre,...)
Fréquentation des cyclistes et des piétons sur le tronçon réalisé	Min 5/jour + évolution à la hausse	Comptage de fréquentation via relais locaux (CLDR, association des Isnes...)
Qualité des aménagements réalisés et praticabilité	Satisfaction	Questions aux relais locaux : praticabilité de l'itinéraire, problèmes éventuels
Information : présence de l'information relative à	Présences	Site internet communal, site de la Maison du Tourisme (Tous en

cette liaison	12 consultations de page / semaine	Sambre et Orneau) Nombre de visites des pages concernées
---------------	--	---